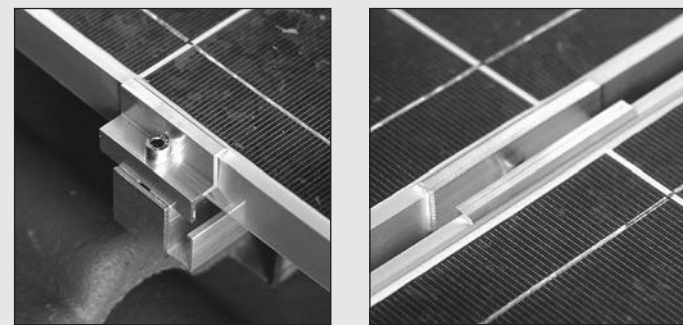
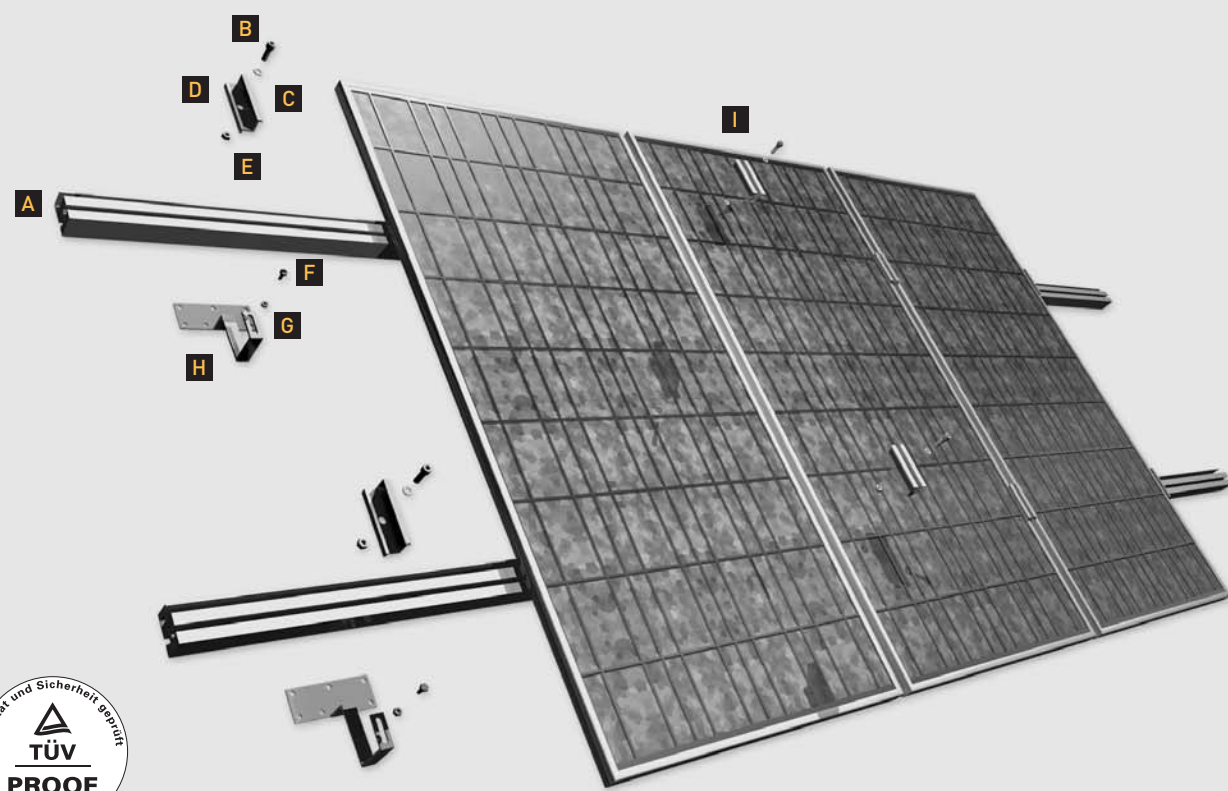


SISTEMA DI MONTAGGIO PER TETTI INCLINATI CON COPERTURA DI TEGOLE, LAMIERA AGGRAFFATA ED ETERNIT ONDULATO



- | | |
|----------------------------------|-------------------------------------|
| A Traversa | F Vite in acciaio legato M10 |
| B Vite ad esagono cavo M8 | G Dado M10 con dentatura |
| C Rosetta di arresto | H Gancio per tetto |
| D Morsetto terminale | I Morsetto medio |
| E Dado quadrato M8 | |



ISTRUZIONI PER IL MONTAGGIO IN CASO DI COPERTURA CON TEGOLE



1. SOTTOSTRUTTURA: DISPOSIZIONE DEI GANCI PER TETTI

Spingere la tegola scoprendo il falso puntone. Stabilire dove deve passare la traversa. Fissare due ganci sui falsi puntoni in modo che corrispondano alle estremità della traversa (essi possono sporgere 50 cm al max.). Fissare successivamente un gancio ad ogni secondo falso puntone – in zone fortemente esposte al carico di neve, ad ogni falso puntone. La distanza massima dei ganci non deve superare 1.80 m. In caso di tetti non uniformi, usare ganci regolabili verticalmente. La gamba del gancio deve trovarsi nell'incavo della tegola e dovrebbe distare ca. 5 mm dalla superficie e dal suo bordo superiore. In caso di incannicciata più alta o di tegole speciali si deve montare uno spessore tra falso puntone e gancio.

- 1 Segnare almeno due fori sul falso puntone e forare con un punta diametro da 5 mm.
 - 2 Applicare i ganci e avitarli con due viti da legno a testa esagonale 8/80. Le viti dovrebbero penetrare nei falsi puntoni almeno 6 – 7 cm. In caso di isolamento esterno, adattare la lunghezza delle viti allo spessore dell'isolamento. I ganci dovrebbero sempre essere avvitati sui falsi puntoni. Se ciò non fosse possibile, consultare un esperto.
- Dopo il montaggio di tutti i ganci, verificarne il fissaggio e rimettere le tegole nella posizione iniziale. In alcuni casi potrebbe essere eventualmente necessario adattare la tegola al gancio per mezzo di una mola per troncane, affinché sia garantita una copertura ottimale della stessa.

2. TRAVERSA: COLLEGAMENTO ALLA SOTTOSTRUTTURA

- 7 Per il collegamento a vite della traversa con la sottostruttura, la testa della vite in acciaio legato M 10 viene inserita nella scanalatura M10 della traversa. In questo caso la filettatura sporge.
- 8 Iniziare con la traversa superiore o inferiore. Allineare le viti secondo i ganci e introdurre nelle asole. La traversa appoggia sul gancio.
- 9 Le traverse sovrapposte devono essere allineate lateralmente con precisione. Eseguiere l'allineamento rispetto alle tegole o servirsi di un asse di legno come battuta. Fissare la vite M 10 dalla parte inferiore con la rosetta di arresto e il dado, senza serrarla. Serrare la vite solo quando la traversa si trova nella posizione definitiva.

In caso di tetti non uniformi, la traversa deve essere eventualmente adattata ai dislivelli. In questo caso usare ganci regolabili verticalmente oppure compensare la distanza tra traversa e gancio con viti M10 più lunghe e due controdadi (con rosetta d'arresto).

- 10 Se necessario, allungare le traverse con piastre di congiunzione. Per poter inserire ulteriormente le viti e i dadi, fare attenzione che le scanalature combacino esattamente.

NON DIMENTICARE: serrare tutti i collegamenti tra traverse e sottostruttura!

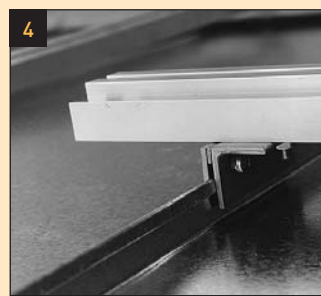
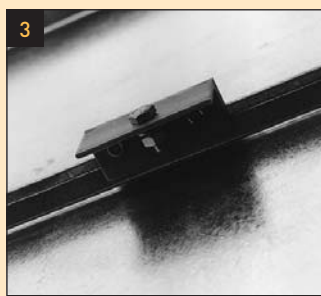
Eventuali collegamenti a terra possono essere eseguiti su entrambe le traverse. Le traverse non sono anodizzate – il telaio ha un'ottima conduttività.

3. MODULI: FISSAGGIO SULLE TRAVERSE

Prima del montaggio dei moduli preparare il cablaggio. Precablare i moduli o montare cavi MC.

- 11 Preparare i morsetti dei moduli. Introdurre la vite ad esagono cavo M8 con la rosetta (la superficie dentata della rosetta è in contatto con la testa ad esagono cavo) nel morsetto e avvitare leggermente il dado quadrato M8.
 - 12 Inserire i morsetti medi nella scanalatura superiore M8 della traversa e fissarli con i dadi quadrati e, a seconda della larghezza dei moduli e del loro numero, distribuirli sulla traversa.
- Montare un morsetto terminale ad ogni estremità della traversa (procedimento: vedi morsetti medi).
- 13 Posare il modulo sulle due traverse e fissarlo dapprima sul bordo con i due morsetti terminali. Disporre il morsetto terminale ad una distanza di ca. 1 – 2 mm dal bordo e stringere leggermente la vite ad esagono cavo.
 - 14 Allineare il primo modulo. Suggerimento: tendere un filo ed eseguire l'allineamento in senso orizzontale. Allineare il modulo esattamente al filo. Questo è particolarmente importante per i primi due moduli, per impedire uno scostamento verso l'alto o verso il basso dei moduli successivi.
 - 15 Accostare i morsetti medi al primo modulo. Avvicinare anche il secondo modulo al morsetto medio. Prima precablare! I due morsetti terminali fanno presa sul telaio e lo premono sulla traversa. Serrare i morsetti e procedere come descritto. Alla fine montare ancora due morsetti terminali.
 - 16 Se necessario, quando tutte le file dei moduli sono state installate, sulle estremità delle traverse si possono montare delle piastre di copertura, come decorazione.

ISTRUZIONI PER L'USO IN CASO DI COPERTURA CON LAMIERA AGGRAFFATA



1. SOTTOSTRUTTURA: DISPOSIZIONE DEI MORSETTI SULLE AGGRAFFATURE DELLA LAMIERA

- 3 Fissare dapprima i morsetti sulle traverse, senza serrarli (si veda al fissaggio delle traverse sulla sottostruttura), e allinearli rispetto all'anima.
- 4 Utilizzare un morsetto per ogni aggraffatura. Disporre il morsetto sull'aggraffatura. Sfruttare la superficie di bloccaggio massima e serrare le piastre di pressione con le due viti M8. Montare tutti i morsetti.

2. TRAVERSA: COLLEGAMENTO ALLA SOTTOSTRUTTURA

- 7 Per il collegamento a vite della traversa con la sottostruttura, la testa della vite in acciaio legato M 10 viene inserita nella scanalatura M10 della traversa. In questo caso la filettatura sporge.
- 8 Iniziare con la traversa superiore o inferiore. Allineare le viti secondo i morsetti e introdurre nelle asole. La traversa appoggia sui morsetti.
- 9 Le traverse sovrapposte devono essere allineate lateralmente con precisione. Suggerimento: servirsi di un asse di legno come battuta. Fissare la vite M 10 dalla parte inferiore con la rosetta di arresto e il dado, senza serrarla. Serrare la vite solo quando la traversa si trova nella posizione definitiva.
- 10 Se necessario, allungare le traverse con piastre di congiunzione. Per poter inserire ulteriormente le viti e i dadi, fare attenzione che le scanalature combacino esattamente.

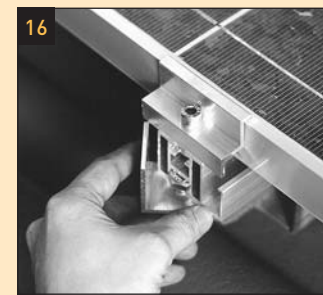
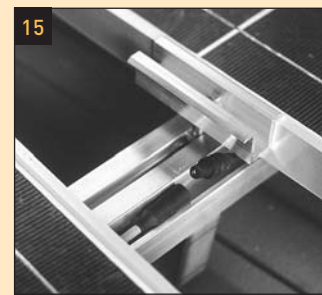
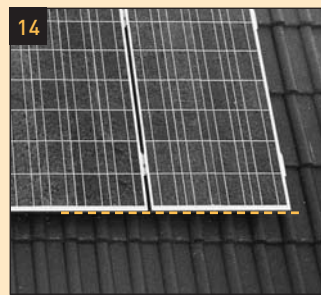
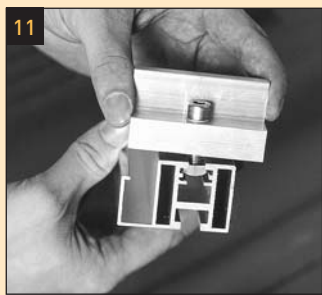
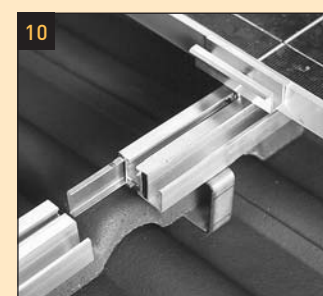
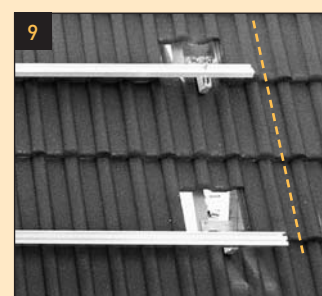
NON DIMENTICARE: serrare tutti i collegamenti tra traverse e sottostruttura! Effettuare assolutamente il controllo del fissaggio e tirare e scuotere con forza la traversa. Controllare soprattutto anche il collegamento dell'anima con la superficie/il rivestimento del tetto! Se il fissaggio dell'anima con il rivestimento è troppo debole, l'anima o la lamiera si staccano dal tetto. Non eseguire altri montaggi e consultare un esperto.

Eventuali collegamenti a terra possono essere eseguiti su entrambe le traverse. Le traverse non sono anodizzate – il telaio ha un'ottima conduttività.

3. MODULI: FISSAGGIO SULLE TRAVERSE

Prima del montaggio dei moduli preparare il cablaggio. Precablare i moduli o montare cavi MC.

- 11 Preparare i morsetti dei moduli. Introdurre la vite ad esagono cavo M8 con la rosetta (la superficie dentata della rosetta è in contatto con la testa ad esagono cavo) nel morsetto e avvitare leggermente il dado quadrato M8.
 - 12 Inserire i morsetti medi nella scanalatura superiore M8 della traversa e fissarli con i dadi quadrati e, a seconda della larghezza dei moduli e del loro numero, distribuirli sulla traversa.
- Montare un morsetto terminale ad ogni estremità della traversa (procedimento: vedi morsetti centrali).
- 13 Posare il modulo sulle due traverse e fissarlo dapprima sul bordo con i due morsetti terminali. Disporre il morsetto terminale ad una distanza di ca. 1 – 2 mm dal bordo e stringere leggermente la vite ad esagono cavo.
 - 14 Allineare il primo modulo. Suggerimento: tendere un filo ed eseguire l'allineamento in senso orizzontale. Allineare il modulo esattamente al filo. Questo è particolarmente importante per i primi due moduli, per impedire uno scostamento verso l'alto o verso il basso dei moduli successivi.
 - 15 Accostare i morsetti medi al primo modulo. Avvicinare anche il secondo modulo al morsetto medio. Prima precablare! I due morsetti terminali fanno presa sul telaio e lo premono sulla traversa. Serrare i morsetti e procedere come descritto. Alla fine montare ancora due morsetti terminali.
 - 16 Se necessario, quando tutte le file dei moduli sono state installate, sulle estremità delle traverse si possono montare delle piastre di copertura, come decorazione.



NOTA BENE

Questo sistema di montaggio dovrebbe essere sempre montato da ditte specializzate. Per l'installazione non viene assunta alcuna garanzia. Se avesse ulteriori domande sui nostri sistemi di montaggio, La preghiamo di rivolgersi alla ditta che ha provveduto all'installazione oppure ad un negozio specializzato di Sua fiducia.